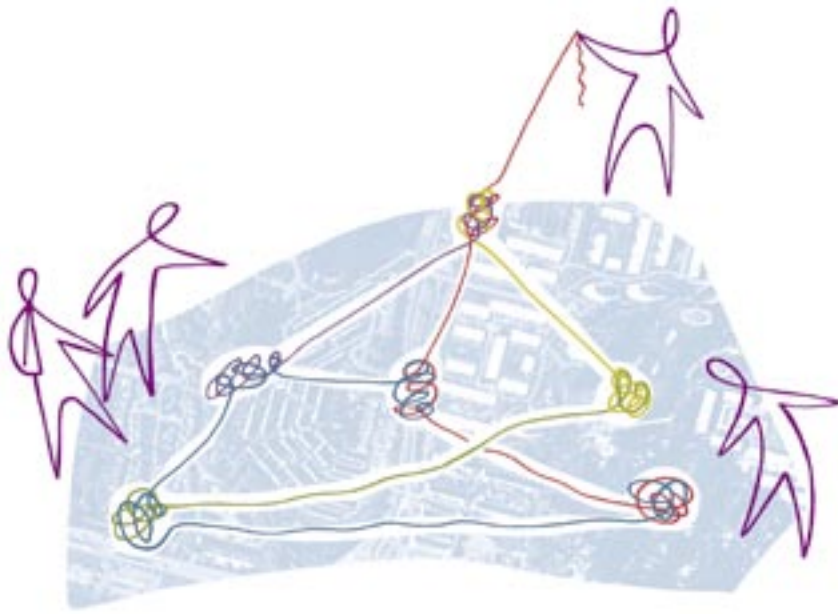


# PERSPEKTIV VANDRINGAR



Metod som ger  
perspektiv på  
sammansatta  
problem





■ *Perspektivvandringsmetoden är särskilt väl lämpad för komplexa problem där det inte fungerar med enkla, snabba lösningar. Ett första steg är att reda ut "trasslet" genom att bland annat identifiera orsaks-samband.*

**En perspektivvandring är inte en fysisk promenad, utan en tanke-mässig gångtur i andras skor – och med andras glasögon.**

**Metoden är särskilt väl lämpad för komplexa frågor, där det är extra viktigt att få med flera olika perspektiv.**

Perspektivvandringar är en strukturerad metod för att lösa sammansatta problem i samråd. Den bygger på en arbetsmodell som tagits fram av den amerikanska forskaren Sara Ross: *The Integral Process for Working on Complex Issues*, vanligen förkortat TIP.

Begreppet Perspektivvandringar har uppfunnits av Pia Andersson, doktorand och biträdande forskare på Institutionen för arbetsvetenskap vid Göteborgs universitet. Hon har i samråd med Sara Ross anpassat metoden och tillsammans med kolleger från institutionen gjort den första svenska pilotstudien av TIP.

– Kärnan i metoden är att man så att säga vandrar i varandras kängor och går in i varandras perspektiv. Man ställer sig mentalt på olika platser och tittar tillsammans ur olika synvinklar. Ibland har människor svårt att lämna sina egna ståndpunkter, det är som att man förlorar sig själv om man ser något ur

andras perspektiv. Men i den här metoden finns de olika synsätten med redan från början, man monterar ner motsättningarna och använder sig av olikheterna, säger Pia Andersson.

Perspektivvandringsmodellen är särskilt väl lämpad för att lösa komplexa problem, där många aktörer med olika synsätt och roller är iblandade och det inte fungerar med enkla, snabba lösningar.

– Trygghetsfrågor är till exempel ofta sammansatta och kräver att många är med och löser dem. Eller ta fenomenet brottslighet: det går inte att lösa kvickt och lätt – men man kan göra många olika insatser under lång tid. Om denna typ av problem hade varit enkla att lösa så hade man ju gjort det för länge sen. Snabba lösningar och slarvigt tänkande fungerar inte när frågorna är komplexa, säger Pia Andersson.

Sara Ross utvecklade metoden efter att hon varit med i flera rådslagsprocesser som inte ledde någonvart. Hon började då titta på hur man steg för steg skulle kunna komma förbi olika stadier.

En perspektivvandring enligt TIP-metoden genomförs i grupp och i fem strukturerade steg. I dessa ingår bland annat att kartlägga problem, identifiera och kategorisera orsaker och effekter, tänka ut åtgärdsförslag som granskas utifrån olika perspektiv och förhållningssätt, samt om gruppen så vill ett rådslag med berörda parter (läs mer om de fem stegen under rubriken "Så gjorde vi").

– Det är en analytisk och strukturerad metod, vilket motverkar slentrianmässigt linjärt tänkande,

förebygger förenklingar och gör att man upptäcker blinda fläckar. Det ökar också chansen att alla grupperas röster och perspektiv kan få finnas med – även de som kanske inte ens är fysiskt närvarande. Dessutom kan även människor som inte har grepp om problemet från början komma till tals: man måste inte kunna allt, eftersom strukturen hjälper till. Metoden är också bra i grupper där vissa röster tenderar att dominera och i situationer där man vill ha en förändring och måste samverka men inte vet hur eller vilka problem man ska ta tag i, säger Pia Andersson.

TIP kan användas som stöd i beslutsprocesser, för att lösa starka värdekonflikter och som kompetensutveckling.

– Det är också en metod som kan väcka engagemang, som kan innebära att människor går från att känna sig maktlösa till att se vad man kan göra själv. Många som vill vara med och förändra saker vet inte hur, för om man inte har orsakssambanden klara för sig, då vet man inte heller hur man kan påverka.

I det pilotprojekt Pia Andersson och hennes kolleger genomförde deltog boende i stadsdelen Lövgärdet i Göteborg. Projektet var ett samarbete mellan Institutionen för arbetsvetenskap, Göteborgs centrala brottsförebyggande råd Tryggare och Männskligare Göteborg och stadsdelsförvaltningen i Gunnared (där Lövgärdet ingår).

Thomas Jordan, forskare vid institutionen, hade genom tidigare samarbete kommit i kontakt med Sara Ross och hennes metod. Rådet Tryggare

och Männskligare Göteborg intresserade sig för modellen och ville stödja en svensk metodutveckling. När man på Gunnareds stadsdelsförvaltning samtidigt hade uttryckt en önskan om att hitta nya sätt att arbeta med trygghetsfrågor föll det sig naturligt att förlägga projektet till Lövgärdet.

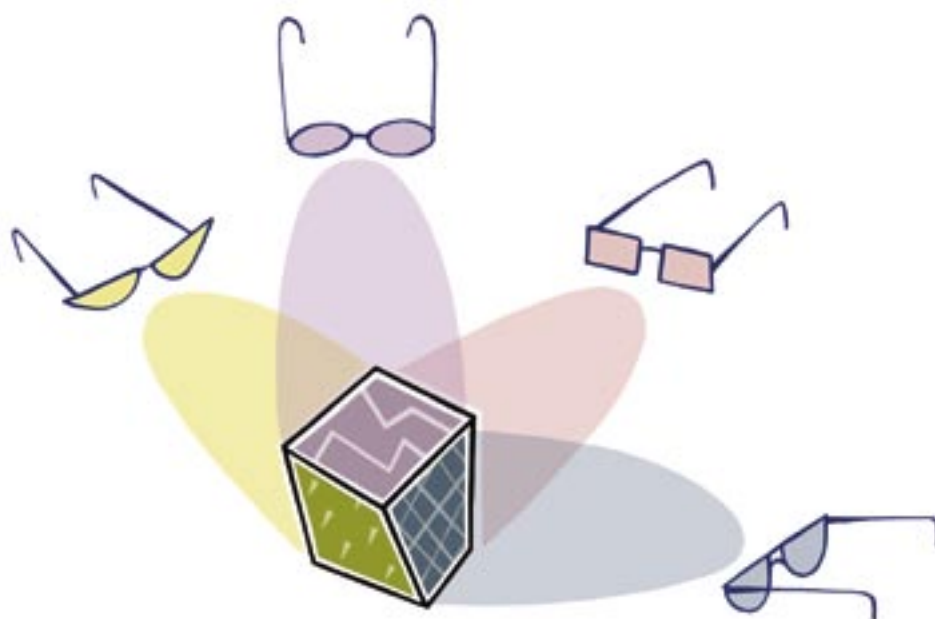
2007 inledde Pia Andersson det praktiska arbetet tillsammans med Anneline Sander och Anna Fridén. Genom kontakter med lokala aktörer och organisationer utkristalliserades fem grupper bestående av sammanlagt ett femtiotal Lövgärdetbor: en grupp med småbarnsmammor, en med ungdomar, en med boenderepresentanter, en med människor med albanskt ursprung och en med rötter i Mellanöstern.

Bland de ämnen som diskuterades fanns skadegörelse och nedskräpning och andra brister i den fysiska miljön, brottslighet och stökiga ungdomar, service och fritidsaktiviteter i området, generations- och kulturklyftor.

– Kvinnogruppen tog under diskussionerna bland annat upp anonymitet, språkförbistring och brist på naturliga mötesplatser i området. De satsade sedan på att försöka åtgärda alltihop, genom att starta ett nätverk där de lagar mat tillsammans, dit de även bjuder in folk de inte känner sedan tidigare – och där alla pratar svenska.

Pilotprojektet avslutades med ett arbetsseminarium 2008, där kommunala tjänstemän, representanter för bostadsbolag, politiker och andra lokalt verksamma deltog. 2009 utkom en slutrapport, skriven av Pia Andersson.

■ *Kärnan i perspektivvandringarna är att deltagarna lämnar de egna perspektiven och ser problem och förslag på lösningar ur andra synvinklar, med andra "glasögon".*



## Så gjorde vi

- The Integral Process for Working on Complex Issues (ungefär "integrerande process för att arbeta med komplexa frågor"), förkortat TIP, är en strukturerad metod för rådslagsprocesser. Arbetsmodellen har tagits fram av den amerikanska forskaren Sara Ross.
- TIP är särskilt väl lämpad för att lösa komplexa problem, där många aktörer med olika synsätt och roller är iblandade, där det inte fungerar med enkla, snabba lösningar och det är viktigt att se flera olika perspektiv.
- Metoden kan användas som stöd i besluts- och samverkansprocesser, i konflikthantering och som kompetensutveckling.
- Pia Andersson, doktorand och biträdande forskare på Institutionen för arbetsvetenskap vid Göteborgs universitet, har i samråd med Sara Ross anpassat metoden. Tillsammans med ytterligare två processledare från institutionen gjorde hon under 2007-2008 det första svenska pilotprojekt där TIP använts.
- Den del av metoden som omfattar förmågan att se ett problem ur flera aspekter och synvinklar har på svenska fått namnet Perspektivvandringar.
- I pilotstudien deltog ett femtiotal boende i stadsdelen Lövgärdet i Göteborg. Projektet var ett samarbete mellan Institutionen för arbetsvetenskap, Göteborgs centrala brottsförebyggande råd Tryggare och Mänskligare Göteborg och stadsdelsförvaltningen i Gunnared.
- Pilotprojektet avslutades med ett arbetsseminarium 2008, där kommunala tjänstemän, representanter för bostadsbolag, politiker och andra lokalt verksamma deltog. 2009 utkom en slutrapport, skriven av Pia Andersson.

## Svårigheter

- Metoden tar tid. Men att lösa problem tar tid och kräver ändå möten, och detta är ett annat sätt att ha möten på.
- Eftersom metoden bygger på en tydlig struktur krävs processledare som håller i arbetet.
- Att ta in andras perspektiv är alltid svårt – men nödvändigt.

## Lärdomar

- Under processens gång upptäcker man ofta att det går att göra mycket mer än man tror, och att människor är villiga att kliva ur sina egna perspektiv när de ser andras.
- Ibland upptäcker man också att andra saker är viktigare än de man trodde från början.

## TIP-metoden görs i grupp och i fem steg

- 1** Steg ett är att kartlägga problembilden och göra en inventering av såväl bekymmer som bakomliggande orsaker – både toppen på isberget och det under ytan. Man kategoriserar även de faktorer som gör att problemet kvarstår och delar in dem i beteenden (som även omfattar det man inte gör), attityder och sådant som har med själva systemet att göra.
- 2** I steg två gör man ett "porträtt" av problemet genom att bena upp orsaker och effekter, samt bestämmer sig för en avgränsad fråga att fokusera på när man går vidare.
- 3** Metodens tredje steg är en kreativ "brainstorming"-fas, där man kläcker idéer och förslag till åtgärder. Man delar in förslagen i sådant som går att lösa genom frivilliga insatser, det som fordrar en ändring av policy och riktlinjer och det som kräver ett större rådslag. Därefter enas man om hur man vill gå vidare: arbeta frivilligt, försöka påverka beslut eller kalla till samråd. Om svaret blir det sistnämnda väljer man en konkret åtgärdsfråga till rådslaget.
- 4** I det fjärde steget identifieras de olika perspektiv som kan finnas i frågan, olika "linjer" där man exempelvis i varierande grad betonar lag och ordning, belöning och uppmuntran, gruppidentitet eller lokalperspektiv. Sedan granskas åtgärdsförslagen utifrån dessa olika synsätt: vilka är argumenten för ett visst förslag, vilka är invändningarna mot det, vilka konsekvenser får det – och för vem?
- 5** Lösningförslagen och de olika perspektiven på dem utgör sedan ett diskussionsunderlag till rådslaget, som är metodens femte steg. Där deltar de aktörer som är berörda och på olika sätt kan bidra med lösningar på problemet.

## Tips

- Läs mer – rapporten "Perspektivvandringar", ISBN 978-91-976531-3-8. Kan beställas kostnadsfritt via [www.goteborg.se/tryggaremanskligare](http://www.goteborg.se/tryggaremanskligare). Där kan den också laddas ner i pdf-format.

## Kontakt

- Pia Andersson, processledare, doktorand och biträdande forskare på Institutionen för arbetsvetenskap vid Göteborgs universitet: 031-786 00 00, [pia.andersson@av.gu.se](mailto:pia.andersson@av.gu.se)
- Borghild Håkansson, projektledare på Tryggare och Mänskligare Göteborg: 031-368 00 00, [borghild.hakansson@stadshuset.goteborg.se](mailto:borghild.hakansson@stadshuset.goteborg.se)