

brå
brottsförebyggande rådet
www.bra.se

 TRYGGARE
MÄNSKLIGARE
GÖTEBORG
www.tryggaremanskligare.goteborg.se

DOKUMENTATION AV EN
**TRYGGHETSVANDRINGS
KONFERENS**

1 DECEMBER 2005

SIDAN	2	INNEHÅLL INLEDNING
	3	VÄLKOMMEN TILL GÖTEBORG Jan Hallberg
	3	VAD ÄR EGENTLIGEN TRYGGHET OCH FÖR VEM? Jan Landström
	4	PILOTPROJEKT GAV FÖRÄNDRAD STADSDEL Karin Alsén och Olof Sjödah
	6	DET SOM ÄR TRYGGT FÖR KVINNOR ÄR TRYGGT FÖR ALLA Birgitta Andersson
	7	I RÅDSLAGET FÅR ALLA KOMMA TILL TALS Lilvi Egerblad
	8	FASTIGHETSÄGARE & STADSDELS- FÖRVALTNING JOBBAR TILLSAMMANS Bente Greve och Sophia Kaså
	10	BOENDE I LUNDBY Röster från gatan
	11	TRYGGHETSVANDRINGAR I SKOLAN Pernilla Isaksson
	12	UNGA GÖR FRÖLUNDA TRYGGARE Sandra Svartengren, Johan Bassam och Anu Tuncay
	14	VANDRA VIRTUELLT Anders Rydberg
	15	FOKUSERA PÅ MÖTET Lauri Perälä
	15	KRAKOW I POLEN – TRYGGARE STAD Piotr Kizskiel
	16	MÅNGKULTURELLA RINKEBY KARTLÄGGER I FÄRG Per Granhällén
	18	TRYGGHETSVANDRINGEN & DEMOKRATINS BEHOV AV MÖTEN Erik Amná
	21	UTVÄRDERING
	22	MINGEL
	23	HUR GÅR VI VIDARE Gerd Cruse och Eva Holm

Trygghet och trivsel handlar till stor del om att vara delaktig, kunna påverka och veta att man blir lyssnad på. Det är det som trygghetsvandringar går ut på: Att ta till vara kunskaper från så många håll som möjligt för att främja det goda sociala livet i staden. Förändring genom dialog.

Det trygghetsvandras på många platser i Sverige och även i andra länder numera. Det kunde arkitekt Gerd Cruse Sondén inte föreställa sig när hon i ett uppdrag för allmännyttan i Göteborg år 1999 började vandra tillsammans med boende i Bergsjön för att förstå stadsdelen utifrån de boendes synvinklar.

Våren 2001 bildades rådet Tryggare och Mänskligare Göteborg och Gerd började i dess kansli grupp. Folkhälsosamordnare Karin Alsén i stadsdelen Tynnered hade samarbetat med Eva Holm på stadsbyggnadskontoret kring trygghet i närmiljön och idén om att tillsammans med Gerd utveckla en metod för trygghetsvandringar tog form. Efter några månader fanns det en manual för Trygghetsvandringar.

Rykten spreds snart att det fanns en manual som boende och verksamma i ett område kunde använda tillsammans för att identifiera förbättringar, öka tryggheten och minska rädslan. Manualen blev till nytta och glädje för många samtidigt som trygghetsvandringen initialt kunde skapa oklarheter kring vad man rimligen kunde förvänta sig att åstadkomma med metoden.

Trygghetsvandringarna blev ett sätt att föra ett samtal om lokalsamhället, ett sätt för boende att föra fram sina kunskaper om sin miljö och ett sätt för förvaltningar, bostadsbolag och andra att ta del av sakkunskapen om hur den miljö de är satta att förvalta faktiskt fungerar och hur den upplevs.

Erfarenheter har sedan vuxit fram på olika håll i landet och manualen har omarbetats för en rad behov. I något fall har den anpassats för skolelever, den har också använts för att studera torg ur trygghetssynpunkt och den har fungerat som underlag för stadsplanerare inför förtätning och nybyggnation.

Brottsförebyggande Rådet (Brå) och Tryggare och Mänskligare Göteborg beslöt att tillsammans ordna en nationell konferens om de erfarenheter som gjorts. Trygghetsvandringarna ger möjligheter att diskutera både sociala och fysiska aspekter, hur dessa hänger ihop, och ge förslag till konkreta förändringar. Dessa erfarenhetsbaserade kunskaper bör vara lämpliga underlag i olika typer av förändringsprocesser.

Att vandra tillsammans och få tillfälle att ventilera sin oro och komma med förslag till lösningar är trygghetsskapande i sig och bör vara en naturlig dialog i ett demokratiskt samhälle.

I skrivande stund pågår ett arbete att förbättra manualen ytterligare efter de reflexioner som gjordes på konferensen. Se: www.tryggaremanskligare.goteborg.se

Hoppas att du får inspiration av att ta del av denna skrift!
Göteborg den 10 april 2006

Borghild Håkansson,
projektledare kansligruppen
Tryggare och Mänskligare Göteborg

brå
brottsförebyggande rådet

**TRYGGARE
MÄNSKLIGARE
GÖTEBORG**

UTGIVARE: Brå, brottsförebyggande rådet, www.bra.se
Tryggare och Mänskligare Göteborg, www.tryggaremanskligare.goteborg.se

TEXT: Maud Pihlblad FOTO: Leif Gustafsson GRAFISK DESIGN: Annika Johansson
TRYCK: Elanders Tryckeri AB, 2006

VÄLKOMNA TILL GÖTEBORG!

De kom från Båstad, Västerås och Stockholm och övriga Sverige. Några utan erfarenhet av trygghetsvandringar, andra med väl packat bagage – alla med viljan att under en hel dag lyssna och plocka en eller flera bitar av tårnan.

Jan Hallberg, vice ordförande i Göteborgs kommunstyrelse var glad över att hälsa nära 250 deltagare och 16 föreläsare välkomna till konferenssalen Medicinarberget i Göteborg.

För första gången anordnades en heldagskonferens om trygghetsvandringar, med Tryggare och Mänskligare Göteborg som värd.

Trygghetsvandringar handlar om att bry sig – från båda håll. – Det är en utmaning för varje stad att säga till sina medborgare att ställa upp och göra sitt lilla för att få en tryggare stad. Men någon måste också lyssna – och göra något. Har en medborgare upptäckt en nerklottad vägg, en mörk gata som känns otrygg och sen suttit i telefon i över en timme för att försöka ta reda på vart han ska vända sig, och sedan när han väl berättat om sina iakttagelser upptäcker att inget görs åt saken. Den medborgaren tappar förtroendet för samhället och demokratin. – Vi lyssnar på varandra, vi kommer till tals, vi blir sedda. Därmed

kan vi få ett samhälle där människors åsikter integreras snarare än sektoriseras.

Jan Hallberg betonade även vikten av att inte bara "reparera" i efterhand, utan även låta trygghetsfrågorna komma med i planeringen av nya kvarter och bostadsbyggen.

– Som utformningen av området Eriksberg på Norra älvstranden i Göteborg. Här har trygghetsfrågorna varit med redan på planeringsstadiet när stadsbilden utformas.

Jan Hallberg betonade också att kunskapen om trygghet, orsaker och verkan måste spridas till alla samhällsaktörer. Man måste se sambanden mellan orsak och verkan.

– Vi måste mobilisera invånarna på alla plan. Trygghet, säkerhet, det rena och snygga – allt hänger ihop!

En tryggare stad handlar inte bara om att man ska gå säkert, det är även en demokratifråga.

– Det saknas ofta mötesplatser, forum, där människor som inte träffas i vardan kan träffas. Trygghetsvandringen är därför ett redskap för det vardagliga samtalet, ur vilken demokratin ska berikas.

– Den dan alla börjar ringa om slocknade lampor och oländiga buskage och någon tar emot samtalen och åtgärdar felen då börjar det fungera. Det är dit vi måste komma!

Föreläsare Jan Hallberg,
vice ordförande, Göteborgskommunstyrelse

VAD ÄR EGENTLIGEN TRYGGHET OCH FÖR VEM?

– Trygghet som begrepp varierar från person till person och kan inte mätas.

Det slog utbildnings- och nätverkssamordnaren på Brå, Jan Landström, fast samtidigt som han påpekade att det kan ligga en fara i att fokusera på trygghet och brottsförebyggande åtgärder.

– Folk blir oroliga när man vidtar åtgärder för att minska brottsligheten.

Själv ordet trygghet finns faktiskt inte i Nationalencyklopedin, däremot är motsatsen – otrygghet – beskrivet.

Rykten, egna erfarenheter, tidningsrubriker och myter – alla hjälper de till att skapa otrygghet – eller trygghet. Känslan av trygghet beror också på vilken klass man tillhör, om man är man eller kvinna och vad man har för etnicitet. Liksom situationen man befinner sig i. Hemma i vardagsrummet eller ensam ute på en mörk gata mitt i natten.

– Det är svårt att mäta trygghet – men man kommer en bra bit på väg genom intervjuer och enkäter. Polisen gör trygghetsmätningar och SOM-institutet gör studier över längre perioder. Men

den vetenskapliga grunden kan dock ifrågasättas, menade Jan Landström.

Har då tryggheten något att göra med den allmänna brottsligheten i samhället? Nej, inte för själva känslan.

– Unga män känner sig trygga – men det är de som råkar ut för mest rån och våld och hot.

– Äldre kvinnor, däremot, känner sig otrygga – vilket man ibland tar som intäkt för att de har en dålig verklighetsuppfattning, men eftersom de sällan går ut råkar de därför heller sällan ut för något. Tryggheten, eller känslan av trygghet kan främjas genom att man skapar en miljö där människor trivs och vågar vistas i utan att känna obehag. Däremot kan inte tryggheten hänföras till någon specifik miljö, menar Jan Landström, och fortsatte:

Att vara trygg är inte samma sak som att vara säker!

Och till sist:

– Att förebygga brott leder inte alltid till minskad trygghet och vice versa. Eller som en äldre man uttryckte det när han såg en affisch om trygghetsvandringar i hans stadsdel.

– Jag visste inte att det var otryggt här!

Föreläsare Jan Landström,
utbildnings- och nätverkssamordnare på Brå



PILOTPROJEKT GAV FÖRÄNDRAD STADSDEL I TYNNERED

Den kallas Tunnelland, stadsdelen Tynnered i sydvästra Göteborg. En relativt ung stadsdel, där man i starten underströk trafiksäkerheten med planskilda vägar och massor av gångtunnlar.

Man vann en trygghet, men förlorade en annan. Nu satsas det på en förändrad stadsbild och tätare bebyggelse. Och Trygghetsvandringarna ger material till planarkitekterna.

– Under vår första trygghetsvandring visade det sig att det var flera av deltagarna som arbetat i Tynnered i många år, som aldrig sett de många gångtunnlarna. De körde bil till och från sitt jobb i Tynnered. En av de sa: "Nu kan jag förstå att flickor tycker det är otäcktt att gå här på kvällen när det är mörkt – det är kanske därför de inte kommer till vår fritidsgård".

Karin Alsén är folkhälsosamordnare i Tynnereds stadsdelsförvaltning.

En av de prioriterade frågorna är trygghetsfrågorna – "en trygg och säker stadsdel". Det ska vara tryggt att visas i de offentliga rummen, på torg, gångstråk och cykelvägar. Det ska vara lätt att ta sig till stadsdelen, liksom att ta sig hem om kvällarna.

Tynnered, med 28.000 invånare, är en ganska boendeselegerad stadsdel med allt från hyreshus, radhus till villor vid havet.

Isolerade öar

Stadsdelen består av ett antal "öar", där varje "ö" är ett isolerat bostadsområde med långa gångvägar, eller tunnlar, som man måste ta sig genom för att komma till och från kommunikationer eller något av de andra bostadsområdena.

– För den enskilde upplevs det idag inte speciellt tryggt när man ska gå emellan de olika områdena, förklarar Karin Alsén.

För sex-sju år sedan satte sig Karin Alsén med en arbetsgrupp och diskuterade hur man skulle arbeta med trygghetsfrågorna. Tyngdpunkten lades på den fysiska miljön.

–Vi ville hitta en metod där representanter för myndigheter, förvaltningar och organisationer kunde involvera de boende i stadsdelen att vara med i en process. Tynnered ska bli tryggare och mer hälsosamt att bo i.

Karin, Gerd Cruse och Eva Holm från stadsbyggnadskontoret började fundera på det här med trygghetsvandringar. Den första manualen jobbades fram, deltagare kontaktades och så var processen igång.

–Vi samlades och promenerade, antingen i snöglapp eller en kylig vinterkväll. Det var oerhört spännande att gå tillsammans rent fysiskt, personerna blir likadana på kvällen, i mörkret är alla kat-tor grå, gamla som unga, professionella som amatörer. Alla upptäckte samma saker.

Och en mängd samtal inleddes!

Kvinnoperspektivet viktigt

– När det pratas om trygghet, handlar det mest om mänskliga relationer och inte speciellt mycket om säkerhetsåtgärder som lås och bommar och övervakningskameror. Kvinnoperspektivet är också viktigt. Det stämmer verkligen att "Det som är tryggt för kvinnor – det är tryggt för alla".

Under trygghetsvandringarna upptäckte man många mörka gångtunnlar, som just för att de är mörka och otrygga inte användes. Och om de användes visste man inte var man skulle gå när man

väl kom ut ur tunnlar. Folk skapade sina egna vägar, bland annat över stora trafikleder, bara som ett exempel.

Trygghetsvandringarna dokumenterades och resultaten skickades till berörda myndigheter och förvaltningar. Dokumentationen bildade underlag när Göteborgs stad började arbeta med en översyn av gångvägar och cykelstråk i hela Göteborg.

I Tynnered började man ganska snart att förbättra just gång- och cykelstråken. Processen gick sedan vidare när fastighetskontor och stadsbyggnadskontor fick i uppdrag att se över möjligheterna att förtäta bebyggelsen i stadsdelen.

Eftersom det finns stora ytor med obebyggda områden mellan "bostadsöarna", kan fler bostäder byggas, därmed får man fler ögon för ökad trygghet.

Här kom planarkitekten på stadsbyggnadskontoret i Göteborg, Olof Sjö Dahl, in i samband med att arbetet med en ny detaljplan påbörjades.

– Trygghet handlar inte bara om bättre belysning och säkrare gångvägar utan också kompletteringsbebyggelse. I Tynnered, liksom i många andra förorter, som byggdes i miljonprogrammet har man satsat på huvudgator och matartrafik in till varje isolerat bostadsområde. Man byggde skilda vägar för spårvagnar och bilar och gående. Varje gårdsmiljö blev trygg och säker, men i mellanrummen fanns områden som ingen hanterade. Det blir mycket körande om man ska ta sig till affärer exempelvis.

Fönsterlösa gavlar

Parkeringsplatserna skiljdes från bostadshusen, vars gavlar just ut mot p-platserna blev fönsterlösa. Inga ögon – lättare för bilinbrott och skadegörelse. Där tänker vi nu om, säger Olof Sjö Dahl.


På samma sätt omvärderas frågan om gångtunnlar ur trafiksäkerhets synpunkt mot bakgrund av trygghetsaspekten. Fler hus och ett uppdrag att titta på trygghet och struktur på stadsdelens torg, ligger i det fortsatta arbetet med detaljplanen.

–Jag tror att det till stor del är ett stöd vi fått genom trygghetsvandringarnas dokumentation som gör att vi kan arbeta vidare med det här, avslutar Olof Sjö Dahl.

En slutkommentar från Göteborgskonferensens moderator Johan Öberg:

– Gången har alltså varit så här: Folkhälsorådet genomförde en trygghetsvandring, därefter sökte folkhälsorådet samarbetspartners för förändringsarbetet och gick till politikerna som lade en motion i kommunfullmäktige som sedan gav i uppdrag till förvaltningarna att genomföra förändringar. Man får vara lite listig om det ska bli något gjort!

Föreläsare Karin Alsén, folkhälsosamordnare, Tynnereds stadsdelsförvaltning & Olof Sjö Dahl, planarkitekt, Stadsbyggnadskontoret

RÖSTER	Hans Nahlbom, Hyresgästföreningen, Region Mitt, Filipstad	
	<p>– Intressant att få en samlad bild av hur man arbetar på olika håll i Sverige. Jag tog med mig detta hur man involverar skolan i trygghetsarbetet och att man kan väva samman boende skola, kommun – tryggheten spänner över hela fältet. Hela dagen gick i en positiv anda över hela linjen från kommuner, poliser fastighetsägare med flera.</p> <p>– I Filipstad har vi startat ett trygghetsprojekt med ABF och bostadsföretagen och hyresgästföreningen som aktörer. Vi har en projektanställd som börjat med att knacka dörr och presentera vårt material och samla in synpunkter.</p>	

DET SOM ÄR TRYGGT FÖR KVINNOR ÄR TRYGGT FÖR ALLA

– Trygghetsvandringar är bra, men man behöver synliggöra att män och kvinnor har olika erfarenheter av otrygghet och rädsla. Genom att ta vara på kvinnors erfarenheter i större utsträckning än vad som hittills gjorts kan man utforma fysiska miljöer där alla människor, både kvinnor och män, kan känna sig trygga.

Birgitta Andersson, genusforskare från Lund sätter fokus på kvinnors utsatthet.

Kvinnor är rädda för män. Och män är rädda för män. Så kan man lite hårdtagat beskriva läget. Eller så här:

– Jag har inte träffat någon man som bytt sida av vägen för att han träffat en ensam kvinna. Jag har heller inte träffat någon kvinna som bytt sida för att hon möter en okänd kvinna, säger Birgitta Andersson.

Det är risken att råka ut för våld som både kvinnor och män förhåller sig till. Men för kvinnors del handlar det framför allt om risken för sexualiserat våld, vilket gör att okända män kan upplevas som ett hot i vissa situationer. Framför allt på obefolkade platser under dygnets mörka timmar.

– Många av mina manliga studenter berättar hur obehagligt det känns när de går på stan på en mörk plats och kommer ikapp en ensam kvinna och hon vänder sig om för att sedan gå över på andra sidan gatan.

Problemet är komplext, maktförhållandet mellan män och kvinnor, kvinnokroppens sexualisering, sexuella trakasserier i skolan, synen på manligt och kvinnligt våld, och manlig respektive kvinnlig sexualitet – allt spår på upplevelserna av risk.

– Upplevelser som begränsar kvinnors rörelsefrihet i det offentliga

rummet, begränsar möjligheterna att delta i samhället på lika villkor som män. De flesta kvinnor bär på en tyst kunskap om hur de ska röra sig, var och när och dessutom hur de bör vara klädda.

Det offentliga rummet ska vara tillgängligt för alla på lika villkor, det är en fråga om demokrati, menar Birgitta Andersson. Och så levererar hon följande:

– När en våldtäktsman härjade i Stockholm uppmanade polisen kvinnor att hålla sig inne efter mörkrets inbrott. Det ses som kvinnors ansvar att ta hand om sin säkerhet och det blir därmed en kvinnas fel om hon befinner sig på fel plats vid fel tid och något händer... Ingen tänker på att det kanske är männen som ska hålla sig inne, som en manlig kommunal tjänsteman uttryckte saken efter våldtäkterna i Umeå.


Så vad kan trygghetsvandringarna bidra med för kvinnors ökade säkerhet?

– Ha alltid i åtanke att kvinnor och män lever sina liv på lite olika sätt. Detta gör att de samlar på sig skilda erfarenheter och kunskaper, till exempel om vad som skapar trygghet. Det hjälper både män och kvinnor – det som upplevs säkert för kvinnor upplevs även säkert för män!


Föreläsare Birgitta Andersson, kulturgeograf och genusforskare, Lunds universitet

DET SES SOM KVINNORS ANSVAR ATT TA HAND OM SIN SÄKERHET OCH DET BLIR DÄRMED EN KVINNAS FEL OM HON BEFINNER SIG PÅ FEL PLATS VID FEL TID OCH NÅGOT HÄNDER.



	Lena Bengtsson, BRÅ, Kävlinge <p>– Överlag positivt. Särskilt intressant att höra hur dom arbetar i Frölunda – att man inte bara ser till fysiska åtgärder utan mer hur man jobbar med människor. Och få tips av alla som genomfört vandringar och hur de dokumenterat det. På lunchen fick jag också bra tips av några deltagare som berättade att de frågade medborgarna innan de valde vilka områden de skulle vandra i. Det vill säga var i kommunen är folk otrygga, sen fick det bli utgångspunkten. – Vi kommer definitivt att ta hjälp av manualen i vårt arbete i Kävlinge. Vi kommer naturligtvis att göra på vårt sätt, men har fått många bra tips. Och vi har medel för att undersöka och mäta effekten av de områden vi arbetar med – före och efter genomfört arbete.</p>
---	---

RÖSTER

RÖSTER	Lars Paulsson, folkhälsosamordnare i Bollebygds kommun <p>– Jag är nöjd med dagen som gav mig bra exempel på olika varianter hur man kan arbeta före och efter en vandring. Själva processen är ju densamma, men samarbetet parterna emellan kan variera. Lundby-exemplet var intressant där man jobbar så tätt med fastighetsägarna. Och detta hur man prioriterar – vad är viktigt och inte. Även Örgrytes exempel gav inspiration. – Negativt? Kanske lite för mycket av samma – själva vandringarna verkar fungera på samma sätt, arbetet kring är intressantare. – Sammantaget fick jag med mig intressanta tankar som kan utveckla våra egna vandringar i Bollebygd. Vi har testat en gång, men hade hoppats på ett större deltagande. Nu vet vi hur vi ska jobba vidare i det tvååriga projekt som inleddes i år.</p>	
---------------	---	---

I RÅDSLAGET FÅR ALLA KOMMA TILL TALS

"VI BRÖT NER STADSDELEN TILL SMÅ NÄROMRÅDEN"



– Ju närmre de boende vi kommer desto fler deltar. Redan 1999 startade man i Örgryte en process för att nå ut till alla boende. Man bröt ner stadsdelen till små närområden och bjöd in till rådslag.

Detta för att skaffa kunskap om hur de boende i mindre bostadsområden uppfattade sin närmiljö.

Arbetet ser på ytan enkelt ut. Tre möten som delas upp i:

rådslag – trygghetsvandring – rådslag.

Folkhälsosamordnare Lillvi Egerbladh leder arbetet.

– Rådslaget ska vara ett forum dit medborgarna bjuds in för att ge synpunkter, idéer och förslag som främjar trivselen, tryggheten och välmåendet i stadsdelen.

På rådslaget fördelas deltagarna vid flera småbord, sex–sju deltagare och ett par tjänstemän eller politiker vid respektive bord. En tjänsteman leder samtalet och den andre antecknar.

– Vi lovar inte att allt som kommer fram ska åtgärdas, men vi försöker bemöta alla synpunkter.

De som vill kan sedan anmäla sig till en trygghetsvandring. I denna deltar förutom de boende även polis, stadsbyggnadskontor, park- och naturförvaltning, stadsdelsförvaltning och eventuellt andra personer från kommunen, och man tittar både på den fysiska och psykiska miljön. I

det sistnämnda diskuteras det mänskliga livet – var finns det sociala problem? Var finns de goda mötesplatserna.

– Allt antecknas!

Deltagarna träffas därefter i ett nytt rådslag. Till det inbjuds representanter från förvaltningar och organisationer som har samröre med de problem som tagits upp vid de tidigare mötena.

En moderator fördelar talartid för att "panelen" ska kunna bemöta frågor och synpunkter som berör deras organisation.

– Vi är noga med att inga nya frågor tas upp på det här mötet.

Och resultaten?

– Vi har fått många bra förslag under de här åren. Och hel del har genomförts.

Lekplatserna har blivit tryggare, gropar i gatorna är borta, buskar och sly är borta eller ansade och man har byggt upp en mötesplats där alla pensionärer i Örgryte kan träffas.

– Jag skulle vilja säga att det mesta faktiskt har blivit åtgärdat.

Föreläsare Lillvi Egerbladh, folkhälsosamordnare i Örgryte stadsdelsförvaltning

FASTIGHETSÄGARE & STADSDELSFÖRVALTNING JOBBAR TILLSAMMANS

– Utan vårt gemensamma samarbete hade det inte blivit lika bra!

Styrkan i framgången med trygghetsvandringarna i Lundby på Hisingen i Göteborg ligger i att både fastighetsägare och stadsdelförvaltning planerar, genomför och följer upp trygghetsvandringarna. Andra viktiga samarbetspartners är trafikkontoret, park- och naturförvaltningen och polisen och så naturligtvis de boende.

– Vi har olika kunskap, ansvar, motiv och uppdrag, det ger en samlad styrka.

Men trygghetsvandringen handlar om mer än bara en tryggare stad.

Vandringarna ska ses ur ett demokratiskt perspektiv, hävdar förespråkarna. Bente Greve, verksamhetschef i Lundby stadsdelsförvaltning konkretiserar:

– Det är idag ofta ett stort avstånd mellan medborgare och myndigheter. Från myndigheternas sida har vi inte varit så duktiga på att bjuda in till delaktighet och påverka i de frågor som engagerar den enskilde.

– Vi förväns istället över ett bristande engagemang i de övergripande samhällsfrågorna. Men det är frågorna som ligger nära som engagerar mest.

– Från myndigheternas sida måste vi hitta nya sätt att lyssna och mötas och invånarna å sin sida måste vara villiga att pröva dessa nya former.

– I nuläget måste vi lägga mycket kraft på att hitta bra arbetsformer och motivera människor att vara med. Först när invånarna har egna positiva erfarenheter av att engagemang lönar sig kan vi räkna med att minska på detta motivationsarbete.

Trygghetsvandringarna är ett bra verktyg för ett ökat medinflytande menar Bente Greve och Sophia Kaså, projektledare för Fastighetsägare Centrala Hisingen (FCH).

En stor vinst i sammanhanget är att alla plötsligt inser att en tryggare miljö gör hela bostadsområdet mer attraktivt. Det är viktigt att ta ett helhetsansvar och inte bara titta på sin egen lilla gata eller fastighet, vare sig man är boende eller husägare.

Tillsammans har man nu genomfört en rad trygghetsvandringar i bostadsområdet Lundby.

Prövat sig fram, testat och kommit fram till en fungerande modell.

– Men det är inte säkert att vårt upplägg passar alla andra, jag tror var och en måste skapa en modell efter sina förutsättningar, menar Sophia Kaså.

Bakgrunden

Både stadsdelsförvaltningen och fastighetsägarna hade under några år gjort olika slags genomgångar av utemiljöerna i Lundby. Mer eller mindre framgångsrikt.

Men så beslöt man sig för att slå sina påsar ihop.

En trygghetsstudie våren 2002 visade att 41 procent av de boende i området inte vågade gå ut ensamma i stadsdelen på kvällarna. Lundby, som tidigare hade Europas största varvsindustri är den stadsdel, med sina 35 000 invånare, som växer snabbast i Göteborg. Här bor både fattiga och rika i gammal och ny bebyggelse, väl segregerade. Brottsstatistiken ligger högre än i Göteborg i genomsnitt, den siffran vill man nu ändra på. Liksom minskar andelen socialt boende.

Fastighetsägarna, drygt 200 stycken, upplevde tidigare en viss uppgivenhet, problem skyfflades mellan stolarna. Stadsdelsförvaltningen hade samtidigt svårt att greppa vem som hade och tog ansvar för vad. Det var alltså viktigt att samla sig och ta ett gemensamt grepp.

– När alla är med, blir det gemensamma intresset och det egna ansvaret tydligt och då uppstår en dominoeffekt, menar Sophia Kaså. "Jaså dom har åtgärdat det – då måste vi ta itu med det här."

**"DET ÄR VIKTIGT ATT TA ETT
ANSVAR OCH INTE BARA TITTA PÅ SIN
EGEN LILLA GATA ELLER FASTIGHET"**



SÅ HÄR HAR LUNDBY ARBETAT SEDAN VÅREN 2003

Förberedelser:

- Man har först ett planeringsmöte med alla aktörer och bestämmer område och tidpunkt. SDF och FCH gör en förvandring.
- SDF svarar för de praktiska arrangemangen, FCH bjuder in fastighetsägarna.
- Tillsammans rekryterar man boende via annonsering, direktkontakter etc.

– Det är viktigt med den rätta sammansättningen i gruppen, då blir det bättre och klokare diskussioner. Utifrån vilka vi är, har vi olika erfarenheter av vad som skapar trygghet och otrygghet. Det handlar om att få med sig all kunskap.

– Bästa sättet att nå ut till de boende är oftast via fastighetsförvaltarna eller husvärdarna. Den personliga inbjudan är avgörande.

Vandringen

- I vandringen deltar boende, fastighetsägare, stadsdelsförvaltning, park- och naturförvaltning, trafikkontor och polis.
- Efter samling i en lämplig lokal informeras gruppen om kvällens aktiviteter och sedan ger man sig ut på vandringen som kan vara 1–2 km. Denna information är viktig för att ge ett gemensamt fokus och inge realistiska förväntningar.
- Man har en ledare och två sekreterare.
- Allas synpunkter är lika viktiga.
- Efter vandringen återsamlas man i lokalen, går igenom alla synpunkter och förslag tillsammans och fördelar ansvaret så långt det är möjligt – vem ska åtgärda eller utreda?

Efter vandringen

- SDF och FCH stämmer av protokollet som sedan skickas till medaktörerna för respons: Vad görs? Hur och när?
- Man räknar med minst 1 månads arbete för att göra färdigt protokollet.
- Detta sprids sedan via foldrar, hemsidor, förvaltningens respektive FCHs egna tidningar, affischer på medborgarkontoret och på biblioteket.
- Man gör också en återkoppling till alla deltagare.
- Man måste hela tiden försäkra sig att något inte faller mellan stolarna. Och att man inte ger upp även om det tar tid. Liksom att man från början säger att vissa saker kommer att ta lite tid. Medan andra kanske inte alls kan åtgärdas.

Uppföljning

- SDF följer upp efter 6–12 månader tillsammans med FCH. Därefter kontaktas ansvariga för de saker som inte åtgärdats med en fråga om vad som händer.
- Protokollet uppdateras och därefter görs en tillsynsvandring.

Fallgropar

Bente Greve och Sophia Kaså är överens om att fallgroparna kan vara många. Några exempel:

- Man ser bara vad andra bör och kan göra.
- Man har orealistiska förväntningar.
- Tjänstemännen tar över.
- Vandringen kan upplevas som en kravmaskin.
- Man fokuserar bara på det negativa.
- Grupperna är för homogena.

– Det är svårt att få rätt mixade och representativa boendegrupper, man måste arbeta mycket på direktkontakter, menar Bente Greve.

Och framtiden?

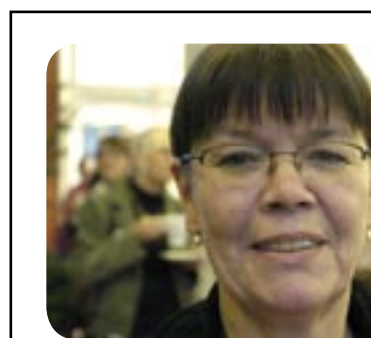
Bente Greve: Vi har planer för tre vandringar det här året, en av dem i det gamla varvsområdet Eriksberg som förvandlats till ett spännande bostadsområde. Där kommer vi att arbeta med många bostadsrättsföreningar. Det är svårast att arbeta med trygghetsvandringar i områden med splittrat ägande – vi hade aldrig lyckats så bra i Lundby om inte Fastighetsägareföreningen varit medaktör.

Sophia Kaså: Är trygghetsvandringar en evighetsprocess eller en engångsföreteelse?

Jag tror att Trygghetsvandringarna fungerar bäst som ett kartläggningsverktyg. Nu vet vi vad som och behöver åtgärdas. Nu är det "bara" att följa upp och trycka på så att det händer. Det löpande underhållet däremot, skräp, klotter, lampor som går sönder, buskar som blir för höga... Sån't händer hela tiden. I den takten kan vi inte Trygghetsvandra. Där behövs ett annat verktyg.

– Vi tror mycket på det vi kallar Tillsynsvandringar. Ett koncept som vi håller på att utveckla ihop med BK Häcken, där deras ungdomar regelbundet kamlar igenom området och plockar skräp och dokumenterar brister i underhållet. Att dessutom ungdomar får erfarenhet av att engagemang ger resultat är kanske den största vinsten.

Föreläsare Bente Greve, verksamhetschef i Lundby FCH, Fastighetsägare Centrala Hisingen



Marie-Louise Boström, ordförande Brå, Säter

– En enormt stimulerande dag, jag kom hit med utsträckta händer och fick verkligen händerna fulla. Ungdomarna i Frölunda och skolornas trygghetsvandringar i Nacka var särskilt inspirerande. Mitt enda minus i protokollet var mängden av föreläsare, det blir upprepningar, hellre färre som talar med mer fördjupning.

– Vi kommer att använda oss av de färdiga manualerna i vårt arbete som påbörjats här i Säter, bl. a med grannsamverkan, och jag ska introducera många av de redskap jag fick i Göteborg. Jag jobbar även i Falun för Hyresgästföreningen och har användning av alla kunskaper även där. Jag slog två flugor i en smäll.

RÖSTER

BOENDE I LUNDBY

När lapparna kom upp på anslagstavlan, en kallelse hamnade i brevinkastet och fastighetsskötaren ringde på – då ställde de upp.

– För idén var så fantastisk, så enkel!

En av dem har just flyttat hit, en annan har bott här hela sitt liv. Svetsare, föreståndare, byråsekreterare och snickare. Aktiva eller pensionär i någorlunda spridda åldrar. Alla med en gemensam nämnare; de bryr sig om sin gamla stadsdel Lundby på Hisingen i Göteborg. Så mycket bryr de sig att de orkade masa sig ur TV-soffan och gå ut i den smällkalla höstkvällen och tillsammans med tjänstemän och experter vandra runt i två timmar och prata och studera vad som är bra och dåligt i just deras område. Lundby stadsdelförvaltning och fastighetsägareföreningen bjöd in till trygghetsvandringar och folk hakade på. De boende, rösterna från gatan, som är så oerhört betydelsefulla i arbetet med att göra staden tryggare.

– Det är roligt att kunna vara med och påverka!
– För att man måste vara med om det ska hända något.
– Jag var bara nyfiken.
– Men jag begriper inte varför dom satt vägbulor just på vår gata, där det inte går någon trafik.

De är samlade kring det runda bordet i läshallen i biblioteket i Lundbys stadshus. Några pratar i munnen på varandra, andra är eftertänksamt tysta. Precis så som folk är mest.
– Tänk jag trodde först det handlade om såna där föräldravandringar, och det är jag för gammal för, men sen när en väninna berättade vad det var, då hängde jag på direkt!
– Det var så bra, för nu vet man vem som har ansvar för olika saker.
– Och det är ju bra för dom som ska göra nåt åt problemen också, dom får ju in en massa tips på sånt som dom kanske inte sett själva.
– Det var jättebra, nu vet man vilka dom är och vilket ansvar hyresvärdarna har, så man kan ligga på dom!
– Jag tittar på ett helt annat sätt nu. Både på det som är bra och dåligt.

– Det gjorde vi på vandringen också.
– Men trafikhindren borde dom kollat upp, vad folk tycker. Att lägga dom just på den biten där, det inte var något vettigt.

Häl i vägbanan, bedrövliga lekplatser, oklippta buskar, mörka parker och områden. Visst hann man med en hel del på de olika vandringarna. Och det blev dessutom resultat, det är de flesta av deltagarna positivt överraskade över. Allt åtgärdades dock inte.
– Men det fick vi reda på redan från början, att man inte kunde fixa allt.
– Men väldigt mycket är gjort.
– Det såg vi ju i protokollet när vi fick det.
– Vi gick själva runt förra söndagen och tittade – det fanns en del kvar, fast vissa saker tar längre tid att fixa än andra.
– Har du sett lamporna i den lilla parken?
– Och buskarna som är klippta!
Att de boende verkligen blev lyssnade på, är de alla överens om. Och att alla pratade med alla, boende och poliser och arkitekter och folk från park- och naturförvaltningen.
– Vi gick i grupp, och vi pratade med varandra allesammans. I mun på varandra...nästan.
– Dom som höll i det, ställde frågor och lyssnade på den som hade hand om just den saken, förde en dialog, men alla lyssnade och fick komma till tals.

Och några är riktigt nöjda. Som damen som klagade på de skarpa trottoarkanterna på hennes gata, där varken barnvagnar eller handikappade kunde ta sig upp.
– Och nu har de fasat hela trottoaren! Det är toppen!
– Och bänkarna på Bergavägen, som vi föreslog, för det är jobbigt för gamla som varit och handlat och går uppför backen med kassarna. Nu finns där tre stycken bänkar, och det blev väldigt bra.
Så trots att alla önskemål inte tillgodosetts så är gruppen kring biblioteksbordet entusiastiska och nöjda. Så nöjda att de gärna skippar TV-n igen för att gå ut en kylig mörk höstkväll och trygghetsvandra.
– Gärna, det är väl så viktigt att se vad som händer med det som ännu inte är åtgärdat. Vartannat – vart tredje år borde man gå!



Foto: Håkan Lindgren

– Det borde passa även för skolan! När Nacka kommun genomförde ett antal trygghetsvandringar med positivt resultat, flyttades blickarna till skolans värd! Skulle metoden passa även där?
Med utgångspunkt från Göteborgsmanualen anpassades materialet till skolan.
– Även här sågs trygghetsvandringarna i ett demokratiskt perspektiv, berättar folkhälsoplaneraren Pernilla Isaksson på Göteborgskonferensen.

TRYGGGHETS- VANDRINGAR I SKOLAN

Skolan är elevernas arbetsplats under många år – eleverna ska känna sig trygga och ha möjlighet att vara med och påverka miljön.

– När man gör en genomgång av den fysiska miljön i skolan skapar man en demokratisk mötesplats för eleverna. Detta tillsammans med tryggheten är viktigt för hälsan, menar Pernilla Isaksson.

I en enkät som genomförts i Nacka med elever i årskurs sju, nio och årskurs ett på gymnasiet, framkom att många elever kände sig otrygga på vägen till och från skolan.

Därför beslöt man att göra en trygghetsvandring där den vanliga manualen anpassades efter skolans värld.

– Vi tycker det är lämpligast att göra en vandring med sjuorna samt i första ringen i gymnasiet. I sjuan är man kanske ny på skolan och känner sig mest otrygg då, men även mest engagerad. Sedan stannar man på skolan i tre år och kan se att förändringarna genomförs, att elevernas åsikter faktiskt tas på allvar.

Enkäten visar att många är otrygga när det går till och från skolan. Men även på själva skolområdet

och i byggnaden finns otrygga platser. Skrymslen i korridorer, olåsta cykelställ där cyklar lätt kan stjälas, buskage eller mörka platser.

– Upplevelserna skiljer från skola till skola, man måste anpassa vandringen efter respektive skola, menar Pernilla Isaksson.

– Vandringarna ger trygghet på flera olika sätt – att elever träffar lärare och annan skolpersonal, som de kanske inte har kontakt med i vanliga fall, ger ”ansikten” och ett mervärde.

Trygghetsvandringen griper över tre områden.

• **Skolbyggnaden:** hur ser det ut i korridorer, toaletter, andra rum?

• **Skolgården:** finns skrymmande murar, mörka platser, klotter, skräp etc?

• **Skolvägen:** hur trygga är olika passager, hållplatser, gångtunnlar?

– Precis som under en vanlig trygghetsvandring gällde det att även notera det vackra och trivsamma. Lägga märke till vad som skapar trygghet. Vad man vill bevara och visa upp.

En annan viktig poäng är att se områdena både ur tjejeers och killars perspektiv. Olika saker skapar trygghet för tjejer och killar.

– Man kan t.ex. dela upp vandringsgrupperna efter kön. En lärare och 10 elever i varje grupp har fungerat bra.

Ett annat tips som Pernilla Isaksson förmedlar är nödvändigheten att informera skollärdning och lärare om vandringarna. Att de är beredda på att det kan komma olika förslag till åtgärder.

– Händer det ingenting efter en vandring tappar eleverna förtroendet för skolans arbete. Men man måste också poängtera att allt inte kan åtgärdas, att eleverna kanske själva gör en prioriteringslista.

Pernilla Isaksson menar att eleverna även kan vara delaktiga i några förbättringar som att måla om en nerklotttrad vägg t.ex.

– Dessutom måste läraren återkoppla till trygghetsvandringen en eller flera gånger under läsåret!

Manualen för Nackaskolornas trygghetsvandringar hittar ni på www.nacka.se, skriv Trygghetsvandringar i sökfältet.

Föreläsare Pernilla Isaksson, folkhälsoplanerare i Nacka kommun

”DÄR BORDEVI HA NÅGRA LAMPOR”



”VI PRATADE I MUN PÅ VARANDRA ALLIHOP, NÄSTAN”



**GAMLA HAR MÅNGA
BRA TANKAR, MEN VI
UNGA KOMMER MED
FÄRSKARE IDÉER!**

Sandra Svartengren, Johan Bassam och Anu Tuncay

UNGA GÖR FRÖLUNDA TRYGGARE

– Ingen ska vara rädd när dom går i Västra Frölunda!

Västra Frölunda, med 12 000 invånare, är en av Göteborgs minsta stadsdelar i Göteborg – men likaväl den mest otrygga. I alla fall enligt ryktet.

Det ska bland andra Sandra Svartengren, Johan Bassam och Anu Tuncay ändra på.

De ingår i ett unikt samarbete för ett tryggare Frölunda där Trygghetsvandringarna varit en del.

Det var Sandra, Johan och hans tvillingbror Wihad som drog ner de största applåderna på Trygghetskonferensen i Göteborg. Bland annat för den här repliken från Wihad:
– Gamla har många bra tankar, men vi unga kommer med färskare idéer!
En vecka efter konferensen tar de oss runt i

området kring Frölunda Torg. Sandra Svartengren 18 år, Johan Bassam 17, men inte brorsan Wihad, han har just nu mycket på gång. I stället följer Anu Tuncay, 17, med oss ner till den beryktade spårvagnshållplatsen under jord, ett ställe som till och med busarna i Göteborg har klassat som den värsta i hela stan.
– Tänk dig själv att du ska gå genom den här tunneln klockan två på natten för att komma upp

på andra spåret och ta vagnen hem från diskot på Ungdomens Hus. Hur trygg känner du dig här!
Visst det är upplyst, men det luktar piss, och det finns alltid några skummissar som häckar just i den här tunneln.
Ingen ska behöva gå ensam
Så vad kan ett par killar som Johan och Anu och en liten smal tjej som Sandra göra åt det?
– Vi låter inte nån, som inte vill, gå ensam till eller

från spårvagnen. Vi är ett helt lag på 12 trygghetsvårdare som två och två kommer att följa folk till och från spårvagnen.

Det ska alla veta! Även föräldrarna till ungar som bor ute på öarna och som inte är hemma i Frölunda. Dom kan känna sig trygga.

Anu, Johan och Wihad är födda i Frölunda och har bott där hela livet. De har hängt på fritidsgården och känner alla både i och utanför huset. Sandra bor i trygga Askim, men genom sitt engagemang i bland annat Ungdomens Hus gör hon även Frölunda till sitt revir.

Bakgrunden är följande:

År 2001 satsar Göteborgs kommun på fritidsverksamhet för äldre tonåringar från sex stadsdelar i väster – Askim, Frölunda, Högsbo, Styrsö, Tynnered och Älvsborg. Februari 2006 invigdes Ungdomens Hus på hela 1200 kvm. Inför satsningen fick ungdomarna själva vara med och bestämma verksamheter och aktiviteter. Till Ungdomens Hus knyts en grupp ungdomar som får utbildning och som sedan ska fungera som trygghetsvårdare, både i och utanför huset som ligger i nära anslutning till Frölunda Torg.

Trygghetsvårdarna ingår i den stora Trygghetsgruppen i väster i Göteborg där representanter för bostadsbolagen, polis, fältassistenter, fritidsledare och socialsekreterare ingår.

Ungdomarna har grym majoritet, de vuxna är till för att lyssna på dem.

Idén från Stockholm

Idén med trygghetsvårdare har tagits från Stockholms variant "Lugna gatan". Förutom utbildning har trygghetsvårdarna deltagit i stadsdelens egen trygghetsvandring.

– Det var i höstas, vi var med hela gänget. Och så folk från Park- och natur, det privata vaktbolaget, Västtrafik, landskapsarkitekter, forskare... vi var många.

Man höll sig kring Ungdomens Hus och torget. Vandrade runt och kollade säkra och osäkra platser, spårvagnshållplatsen, klotter bland mycket annat.

– Vi kom på många bra idéer. Som att det måste vara upplyst även på baksidan av huset, där parkeringarna finns.

– Och några träd mellan oss och Kulturhuset ska ner. Så att vi kan se dom, och dom oss.

– Det är så skönt att det äntligen är några som förstår att det är vi killar och tjejer som vistas här som sitter inne med kunskaperna. Vi för ju talan för alla andra! Alla vågar kanske inte erkänna att dom är rädda.

– Men det bästa är ändå det här att vi följer med folk när dom är otrygga. Jag tänker hålla på med det så länge jag får.

– Ja, i alla fall tills vi fyllt 20.

– Eller till vi blir pensionerade.

Grymt bra

Rådet till andra unga runt om i Sverige som kanske inte tycker det är särskilt häftigt att hänga med på en trygghetsvandring?

– Man borde först försöka få tag i ungdomar via fritidsgårdarna, direktkontakter är bäst. Sen kan man säga till ungdomarna att dom borde följa med och kolla vad det är, innan dom bestämmer sig för om det är bra eller dåligt. Man kan inte bara förkasta nåt när man inte vet vad det går ut på.

– Och det här är faktiskt grymt bra!

Den som vill veta mer om Ungdomens hus kan gå in på www.zappa.nu

VANDRA VIRTUELLT

En sak är att ändra och se över redan befintlig bebyggelse. Men kan botryggheten komma in redan på planeringsstadiet? Med virtuella vandringar? I Stockholm har länets polismyndighet i samarbete med forskare från KTH och Chalmers utvecklat en handbok i tryggt boende.

– I ett gigantiskt framtida byggprojekt mellan Solna och Stockholms stad gjorde planarkitekterna om sina ritningar. De fick in ett nytt tänk efter att ha läst vår handbok, berättar polisinspektör Anders Rydberg på konferensen i Göteborg.

Polisen i Stockholm har arbetat mycket med botrygghet. Ett led i detta blev den handledande läroboken i brottsförebyggande och trygghetsskapande. Målgrupp och till stor del finansierare är byggbranschen och Svenska Byggbranschens Utvecklingsfond, stadsbyggnadskontoret, försäkringsbolag, olika tillverkare och polismyndigheten i Stockholms län med många fler.

Bok på burk

Handboken, som först var en pärm, finns nu på webben.

– En bok på burk, säger polisinspektör Anders Rydberg.

I boken ”Bo Tryggt 05” finns checklistor och verktyg som man kan jobba med i olika byggprojekt. Här finns även verktyg för Trygghetsvandringar. Manualen till en reell trygghetsvandring har man hämtat från Göteborg.

Men ”Bo Tryggt 05” har gått ett steg längre.

– Vi funderade över hur man kan påverka trygghetsfrågorna i ett område innan det är färdigbyggt, det vill säga redan på planeringsstadiet. Och beslöt oss för att utveckla verktyg för en virtuell trygghetsvandring.

På webben kan man antingen hämta förslag på färdiga manualer som kan användas – eller göra egna med utgångspunkt från den miljö man har.

Billigt och effektivt sätt

– Datoriserade 3D-modeller i all ära, men vårt sätt är billigare och kanske mer effektivt. Samla arkitekter, planerare och andra intressenter runt ett bord – upp med kartor, ritningar, modeller, flygfoton, andra foton och statistik av olika slag.

Deltagarna kan sedan arbeta efter scenarier som beskrivs i handboken, eller skapa egna. Enligt Anders Rydberg är det bra om varje deltagare har ett scenario.

Några exempel på scenarier:

- Du är en släkting som ska besöka din gamla moster i ett nybyggt område. Hur kör du dit? Hur hittar du? Var parkerar du? Vilka problem uppstår? Om gästparkeringen finns i garaget – ska man ha okända besökare i garaget?
- Du är nybliven pensionär och änka och vill promenera med din hund. Vilken väg känns mest trygg?
- Du är ordförande i bostadsrättsföreningen och ska ordna fest. Vad finns det för lokaler? Hur ser det ut utanför?
- Du har varit och storhandlat med din tvååring och har bilen full med kassar. Hur får du med dig barn och kassar och hur bekvämt är det?
- Du är professionell tjuv. Vilka vägar är lättast att ta sig in på i bostadshuset, i garaget?
- Du är ung och vill träffa kompisarna, vilka ställen tycker ni är roligast att hänga på?

– Det uppstår många diskussioner, och ibland ställer man frågan – ska vi bygga överhuvudtaget, säger Anders Rydberg som varit med vid ett antal olika ”Workshops” med ”Bo Tryggt 05”

– Slutsatsen är; handla förebyggande och tänk efter före!

Handlar det om nybyggnation i ett gammalt område kan man dessutom använda sig både av en reell och en virtuell trygghetsvandring – kombinera dem båda för bästa resultat.

www.botryggt.se

Föreläsare Polisinspektör Anders Rydberg, Polismyndigheten i Stockholm, Utvecklingssektionen

LIGG STEGET FÖRE
– VANDRA VIRTUELLT I BOK PÅ BURK



FOKUSERA PÅ MÖTET

Det handlar inte enbart om att hugga ner buskar, tvätta bort klotter eller sätta upp lampor överallt.

– Det får inte bli en fokusering – det är mötet mellan människorna som är det viktiga i trygghetsvandringen.

Rätt mix av unga och gamla gör att de lär känna varandra och blir mindre rädda för varandra.

Lauri Perälä projektingenjör på park- och naturförvaltningen i Göteborg har följt med på flera trygghetsvandringar. Och visade på flera exempel på bra och dåliga miljöer.

– Visst ska vi hålla efter buskar och sly – men en helt kal plats behöver inte kännas tryggare, sa Perälä och visade upp en bild på ett skrämmande kallt och tomt Drottningtorget i Göteborg.

Han menar att det inte alltid är ökad belysning som är svaret på att minska otryggheten. Det kan i stället handla om annorlunda belysning, eller att belysa på rätt sätt.

Liksom det faktum att tryggheten inte blir bättre genom att man lägger mer och mer pengar på att sanera klotter.

– Klotter är en uttrycksform, men frågan är varför?

För att citera en sentida skribents omdiktning av Hjalmar Söderberg: ”Hellre okänd än okänd”. Klotter är ett symptom, det är orsaken vi måste komma åt.

Vad är det som kan minska eller öka tryggheten och minska rädslan? Det måste vara mötet mellan människor, menar Lauri Perälä.

– Trygghetsvandringarna skapar tillfällen till möten när Tant Asta möter den här unge mannen som hon varit rädd för i uppgången bredvid och upptäcker att det är en helt vanlig ung man som går att prata med. Då ökar tryggheten. Fokuseringen på buskar och belysning är viktig, men om man fixerar bara på det så glömmar man bort målet. Mötet mellan människor är viktigt.

Föreläsare Lauri Perälä, projektingenjör, Park- och naturförvaltningen i Göteborg

KLOTTER ÄR EN UTTRYCKSFORM, MEN FRÅGAN ÄR VARFÖR?

TRYGGGARE STAD I KRAKOW, POLEN

Det är inte bara i Sverige som kommunen och organisationer uppmärksammar invånarnas trygghet eller brist på densamma.

Piotr Kizkiel, som är vice ordförande i Härlanda stadsdelsnämnd, har studerat Krakow i Polen, en stad som har 750 000 invånare och drar 7 miljoner turister till sig varje år.

I Krakow, i södra Polen, arbetar man med målsättningen en tryggare stad. Krakow som tidigare var Polens huvudstad är en stor universitetsstad med en relativt ung befolkning, 65 procent av invånarna är under 45 år.

I projektet ”Tryggare Krakow” fokuserar man på frågor som rör belysning, närmiljöer, trafik, krisberedskap.

– Jag har tittat närmare på trygghetsarbetet i stadsdel nr 9, med 14 000 invånare. Där arbetar man bland annat med att samla information från invånarna om farliga platser. Dessa meddelas till polisen och stadsväktarkåren. I trygghetsarbetet koncentrerar man sig på att stoppa narkotikaspridningen, man arbetar mot gängbildning, fotbollshuliganer och tiggeri bland annat.

Det satsas även mycket på att involvera skolungdomarnas samhällsengagemang och civillurage, man försöker få ungdomarna att

våga vittna vid begångna brott. Här samarbetar skola, fullmäktige och stadsväktarkåren.

– Men trygghetsarbetet är inte lika strukturerat som i Sverige, berättar Piotr Kizkiel.

– Ett problem är även att folks tilltro till makten är färgad av 45 års kommunistisk regim, det är därför en utmaning att få människorna att lita på myndigheterna.

Pjotr avslutade med ytterligare ett trygghetsperspektiv:

– I går kväll åkte jag till Hjällbo, och på hemvägen halkade jag på en osandad gångstig, och oroade mig för att jag inte skulle kunna komma hit idag.

– Sedan tänkte jag på en somalisk flicka som bott i min stadsdel Härlanda här i Göteborg i åtta år. Det sista halvåret blev hon mobbad av nynazister, en mobbing som slutade med ett brutalt överfall. Hon har nu flyttat till stadsdelen i Bergsjön. Samhället kunde inte garantera henne trygghet.

– Det finns olika perspektiv på vad tryggheten är. Den somaliska flickans perspektiv, en fotgängares perspektiv och en turists perspektiv.

Föreläsare Piotr Kizkiel, vice ordförande i Härlanda stadsdelsnämnd

MÅNGKULTURELLA RINKEBY KARTLÄGGER I FÄRG

16 000 invånare, 80–90 procent med invandrabakgrund, på en ganska liten yta. I Rinkeby har brottsförebyggande rådet lett trygghetsvandringar genom hela stadsdelen.

En svårighet var att nå ut med informationen inför vandringarna.

Lösningen blev tydliga kartor med färgmarkeringar för respektive vandringsområde.

– Det är svårt att informera i mångkulturella områden. Det beror på att informationskulturen är helt annorlunda i till exempel Somalia jämfört med Sverige, förklarar Per Granhällen, samordnare för Rinkebys brottsförebyggande arbete.

Tydliga affischer med tydlig områdesindelning – fyra olika färger för fyra olika vandringar och datum – rött, gult, grönt och blått sattes upp på anslagstavlor, delades ut i föreningar, och publicerades i lokaltidningen.

Rött 11 oktober, gult 20 oktober...

Vid vandringarna utgår Rinkeby från göteborgsmanualen.

– Den tycker vi är alldeles utmärkt, men vi har dessutom lagt ner mycket arbete på att tydliggöra protokollen.

– Vi fotodokumenterar allt, dessutom använder vi oss av färger även i protokollen.

Under en vandring kan det uppstå diskussioner

om vad som till exempel kan upplevas som en otrygghetsfaktor.

– Vi betonar verkligen att alla i gruppen har rätt att tycka och tänka. Ingen står över den andra. Jag har varit med om att Bostadsbolaget säger: ”Men dom där buskarna är ju fina!

Och de boende säger:

”Dom är ett problem för oss”

Då går vi på de boendes önskan att ta med det som ett problem i protokollet.

Varje problemägare – stadsdelsförvaltning, bostadsbolag etc – får ta ansvar för att deras problem åtgärdas.

– Om vi under vandringens gång får problem med vem som är ansvarig för vad – sätter vi en notering i protokollet och så löser vi det efteråt, vi står inte och diskuterar under vandringen, det skulle ta för lång tid.

Ibland kan vandrarna upptäcka problem – som ett trasigt staket – där ägaren trots på-

tryckningar inte bryr sig. Det kan vara ett bolag som inte deltar i vandringen, och som inte har någon egentlig anknytning till området – som ett elbolag till exempel.

– Till slut tar Rinkeby stadsdelsnämnd på sig att laga staketet. Ett gammalt trasigt staket skickar signaler att ingen bryr sig i just det området, och det är inte bra.

Alla som deltagit i vandringen får protokoll på CD eller papper. Dessutom får ägarna av problemet, som inte deltagit i själva vandringen, ett protokoll. I protokollet finns även statistik som visar vad som hänt.

Dessutom inbjuds alla vandrare till ett uppföljningsmöte med kaffe och mingel och bildspel där alla får veta vad som hänt sedan de vandrat genom sitt eget område. Vid detta möte diskuterar man dessutom hur man går vidare.

Föreläsare Per Granhällen, Brottsförebyggare i Rinkeby

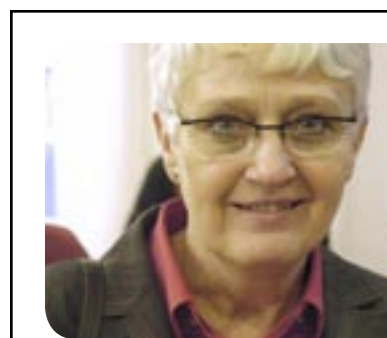
FÄRGEN SOM VERKTYG

Protokollets utformning

<p>Texten är röd då vi biter oss i problem</p> 	<p>Plats, nummer på kartan, problem</p> <p>Bild 11, område mellan den provisoriska Asaktykskolan och parkeringen Rinkeby.</p>	<p>Problem</p> <p>Gångar i felriktning</p>	<p>Vem åtgärdar</p> <p>Stadsdelsförvaltningen</p>
<p>Texten är grön då åtgärdena genomförs och problemen därmed är lösta.</p> 	<p>Plats, nummer på kartan, problem</p> <p>Bild 17, område mellan den provisoriska Asaktykskolan och parkeringen Rinkeby.</p>	<p>Tidigare problem – Ulfred ångård</p> <p>Trasigt staket</p>	<p>Åtgärdat av Genu och fastighetskontoret</p> 
<p>Om åtgärder ej genomförs och problemen kvarstår sedan tidigare vandringar är texten blå. Problemet hålls med i protokollet till vidare revision / trygghetsvandring</p> 	<p>Plats, nummer på kartan, problem</p> <p>Bild 18, område mellan den provisoriska Asaktykskolan och parkeringen Rinkeby.</p>	<p>Problem som kvarstår 2005</p> <p>Högt broskage som gör att det lånes utryggt att passera.</p>	<p>Vem löser problemet</p> <p>Stadsdelsförvaltningen</p>

Brottsförebyggande centrum i Rinkeby

I förorten Rinkeby i Stockholm använder man sig av ett färgsystem för att tydligt åskådliggöra vilka problem som är nya (röd markering), vilka som åtgärdats (grönt) och vilka som fortfarande kvarstår (blått). Tabellerna visar plats, problem och vem som är ansvarig.



Barbro Nordgren, ordförande i BRÅ i Haninge, samt kommunstyrelsens ansvariga för detaljplanering.

– En bra dag, intressant att ta del av den systematiska delen av trygghetsvandringar och hur man lägger upp arbetet i samverkan med bostadsföretagen. Den virtuella trygghetsvandringen som förs in på plankontoret tar jag med mig hem för att introducera.
– Vi är på gång med att genomföra trygghetsvandringar även hos oss.

RÖSTER



Leif Löf, stadsarkitekt, stadsbyggnadsförvaltningen, Trollhättan

– Mycket bättre än vad jag väntat mig. Jag fick en allmänt större insikt om att trygghetsfrågor är viktiga. Och att de som lyckas bra med sina vandringar lagt ner mycket arbete på planering, för- och efterarbete. Jag tog också starkt intryck av det kvinnliga perspektivet, det var väldigt påtagligt. Jag vill lära mig mer om både det och trygghetsvandringar arbetet. Så dagen var bra, även om det blev en del upprepningar på eftermiddagen.
– Vi har haft några vandringar i Trollhättan, jag har själv inte deltagit, men tror att det fungerat så där. Men det är lätt att säga när man själv inte deltagit.



TRYGGHETSVANDRINGEN & DEMOKRATINS BEHOV AV MÖTEN

”Trygghet har blivit politik. Partierna bjuder över varandra i kampen om att stilla vår oro.”
”Och så går vi där, i de valda medborgarföreträdarnas ställe. I stället för de politiska partier som av allt att döma nu har lämnat civilsamhället och flyttat in i kommunalhus, landstings- och regionhus och departementshus.”

Efter dussinet engagerade och positiva kvinnor och män som alla lovordat trygghetsvandringar antror docent Erik Amnå scenen och vänder totalt på begreppen.

Var det mot förmodan någon som hade somnat, satt plötsligt alla käpprakt i bänkarna. Vad menar karl'n. Är kejsaren naken?

Men just när snaran dragits åt riktigt rejält, kommer förlösningen:

Visst behövs trygghetsvandringar, de gör oss nyfikna, lyssnande och benägna att samtala.

”Trygghetsvandringen är att hävda demokratin både som form och som innehåll.”

Alltså, alla de som arbetar med och för trygghetsvandringar

kan lugnt fortsätta. Erik Amnå vandrar med, även han. För alla som lyssnade under Göteborgskonferensen, och för andra som missat docentens tal, följer här några utdrag ur hans föreläsning.

Amnå startar sitt föredrag en novemberkväll på Frölunda Torg i Göteborg i sällskap med tjugofem personer i form av belysningskonsulter, planarkitekter, ungdomar, bostadsföretag, Västtrafik, polis med flera.

Vi ska ut på en trygghetsvandring. Men vad gör vi egentligen där? Varför står vi där – mer eller mindre oombedda – en småruggig novemberkväll 2005. I en av världens starkaste demokratier. I ett av världens mest utbyggda och förtroendefulla välfärdssamhällen.”

Gruppen kollar belysning och buskage, lanserar förslag och protokollför. Informeras om nybyggnationer, och bildar en referensgrupp för ett planerande.

”Men vårt självpåtagna uppdrag stannar inte därvid. Vi ingår också i ett slags samverkansprojekt över professionella gränser. På trottoarnivå. Vi gör ett slags syneföretning. Underifrån. Utifrån botten i de väldiga förvaltningspyramiderna.

I toppen på varje förvaltningspyramid har cheferna gjort nytta och uppfyllt sina besparingsbeting.

Budgeten har hållits – många av dem kanske har blivit berömda och befordrade. I årsrapporterna kan verksamheten beskrivas som mer flexibel och kostnadseffektiv. I Rikspolisstyrelsens verksamhetsberättelse står att poliserna till och med blivit fler.

**”VI GÖR ETT SLAGS
SYNEFÖRETNING.
UNDERIFRÅN.”**

Från 16 000 till 17 000 de senaste åren. Alla dessa chefer har utfört politikernas beställning och rationaliserat och sparat. Och ändå är det något som inte stämmer. Ändå kan det te sig annorlunda underifrån. Bara på fredagar hinner polisen patrullera Frölunda Torg, som en liten symbolisk kvarleva från tiden innan patrulleringen ersattes av uttryckningar.”

”Trygghetsvandringen är, menar Amnå, ”en utvärderande okulär besiktning. Istället för de controllers och revisorer som sitter, var och en vid sina stuprör och mäter vad som kommer ned från taken, försöker vi göra oss kloka på vad alla dessa sinnrika och resursstarka välfärdsprogram ger för nytta ur en enda synvinkel; vår känsla av trygghet i det offentliga rummet.

Vi går där och utvärderar välfärdsstaten med den mjukast tänkbara hårdvaluta som kvalitetskriterium. Evaluation by walking around (instead of talking around...)”

”Det pågår en kamp om plats i det offentliga rummet. Ja, begreppet ”offentliga rummet” ställs nu på sin plats... Men bland de samhällsproblem som ser ut att vara på väg uppåt på medborgarnas politiska dagordning finns frågorna om lag och ordning. Tryggheten har blivit politik. Av förtroendevalda som naturligtvis bryr sig om hur vi mår. Inte tu tal om annat. Men som också ser det naturligt att bjuda över varandra i kampen om att stilla vår oro.”

OCH VIDARE: ”Oron och tryggheten är en politiskt känslig fråga. Socialdemokratin är på defensiven. Tryggheten är folkhemmets viktigaste kvalitet. Slaget om otryggheten får inte förloras.

Det är bara det att trygghetspolitiken till sin karaktär bär på fröet till sin egen undergång. Ju fler säkerhetsåtgärder, desto större otrygghet. Den polisbil som kan vara en trygghet för dem som bor i kvarteret, blir för andra ”signs of crime”,

tecken på brottslighet som sänker områdets attraktivitet, för andra.

Men otryggheten är kanske inte bara negativ:

”Den skulle också kunna göra oss nyfikna, lyssnande och benägna att samtala. Den som tvingar oss samman kring en gemensam erfarenhet. Jag tror därför att vår trygghetsvandring har en rad dynamiska effekter som är ytterst intressanta ur ett demokratiperspektiv.”

Erik Amnå ser olika dimensioner, inte helt konfliktfria.

”Vi har bjudits in av förvaltningarna i en stil som är typisk för vår samtid. Från att ha varit undersåtar, konsument, brukare, medborgare inbjuds vi nu att bli medskapare. Coproducers med en offentlig sektor som inte längre är sig selv nokk. Som resurser och medskapare. Och vi träder också in i de professionella utvärderingarnas ställe. Governance i stället för government.”

LÄNGRE FRAM I FÖRELÄSNINGEN: ”Jag ser en risk att man leker med våra medborgaridentiteter. Att vi leds över från politikens inputsida där värden och konflikter hanteras öppet och kritiskt, till outputsidan för att diskutera de små detaljerna i syfte att komma överens. Utan att för ett ögonblick ifrågasätta någons goda vilja.

Eller är det rimligare att tro att det har potentialer att skapa en politikens renässans – bortom förvaltningarnas maktövertagande.

Uppfinningsrika politiker gör en by-pass operation och kopplar upp sig till trygghetsvandrare som med svaga bindningar till centrala förvaltningskanslier granskar välfärdsstaten underifrån. Vad blev de av ljuva drömmar om tryggare stad undrar politikerna – ängsliga inför hotet om att förlora det politiska förtroendet på den mest grundläggande frågan av dem alla; medborgarnas tillit till deras kapacitet att skydda dem till liv och lem. Ett svar finns i de protokoll som trygghetsvandringarna upprättar. En längtan tillbaka efter koordination och samspel. Men staten har trätt åt sidan och efterlämnat demokratiska former att använda för att reglera våra relationer utifrån det personliga ansvar och den moral vi utvecklat – utan att dessa ändå tillsammans ödelägger villkoren för ett gemensamt och anständigt liv ansikte mot ansikte med de Andra.

Och så går vi där, i de valda medborgarföreträdarnas ställe. I stället för de politiska partier som av allt att döma nu har lämnat civilsamhället och flyttat in i kommunalhus, landstings- och regionhus och departementshus.”

Amnå undrar om staten blivit svagare eller om medborgarna och deras civila samhällen förtvinat som moraliska gränssättare?

**”DET PÅGÅR EN KAMP OM
PLATS I DET OFFENTLIGA
RUMMET.”**



SÅ FORTSÄTTER HAN:

”Det behövs en politik för trygghet. Som bemyndigar oss demokratiskt. Vi behöver mötas för att hålla samhället som moraliskt projekt vid liv och underutveckling. I gemensamma institutioner som vi äger – skolor och de offentliga rummen inte minst – måste vi konkretisera vad som är anständigt och vad som är förkastligt, vad som är värdigt oss och vad som är under vår värdighet som en politisk gemenskap.”

VISST HANDLAR DET OM MÖTEN.

”Det handlar om kultur och kulturmöten. Möten är viktiga. Vi måste göra allt för att återskapa dialogerna och mötena i lokalsamhället. Uppriktiga samtal medborgare emellan där vi återskapar de gemensamma normerna och där vi också, naturligtvis, ser till att överträdelse straffar sig. Där måste vi utveckla den respektfulla tillit som kan hålla ihop ett i grunden otryggt samhälle.”

Erik Amnå citerar Bo Rothstein som menar att de som hyser störst tillit till andra människor i alla system också är de som tjänar mest på systemet ifråga.

Men det som skiljer ”höglitare” från ”läglitare” är en skillnad mellan de som har och de som inte har: de välanpassade och

”OCH SÅ GÅR VI DÄR, I DE VALDA MEDBORGARFÖRETRÄDARNAS STÄLLE.”

högutbildade, de med goda inkomster, akademikerna, de svenska medborgarna, de som är intresserade av politiken, morgontidningsläsarna, folkpartister och förvärvsarbetarna. Den som litat på varandra i avsevärt lägre omfattning är oftare arbetslösa, förtidspensionär, sjukskrivna, LO-medlemmar, icke-svenska medborgare, missnöjda med demokratin och lågutbildade. Och de riktigt unga (15–29 år) litat mindre på sina medmänniskor än medelålders och äldre.”

ERIK AMNÅ IGEN: ”Ju mer vi kan utforma skolor, bostadsområden, kultur och arbetslivet så att de integrerar i stället för segregerar, desto större mellanmänsklig tillit skapas det. Ju fler möten som sporrar oss att möta människor som inte är våra avbilder, desto starkare kan den kultur bli som bildar basen för samhällsliv. Demokratin har ett omätligt behov av sådana möten. Sådana samtal där vi kan genom att berätta våra olika erfarenheter och argumentera för våra olika idéer kan nå det slags åtminstone minimal överenskommelse om vad som ligger i allas vårt intresse och vad som behövs för att vi alla ska kunna vara trygga i det offentliga rum som också spelar en så viktig roll för demokratin.”

”Vad som slår mig när vi går där runt Frölunda torg är engagemanget som alla ger uttryck för. Vi har helt enkelt inte råd att inte mobilisera det. Det finns en vilja att hävda ett jämlikt



inflytande och en jämlik makt över det offentliga rummet. Jämlikhetsprojektet är ofullbordat.

Trygghetsvandringen är att hävda demokratin både som form och som innehåll. Möten och samtal om vår gemensamma oro kan ge näring åt vårt sökande efter en inkluderande samhällsutveckling som ur vår oro föder rättvisa samhällsförhållanden. Därför bär trygghetsvandringen på så intressanta potentialer.”

Föreläsare Docent Erik Amnå, demokratiforskare och ledare för Young Citizens Program vid Göteborgs universitet



NYA INSIKTER OCH NYA FAKTA

– Nästan alla hade fått nya insikter, nya faktakunskaper och de tyckte att dagen i sin helhet var bra eller mycket bra.

Karin Abrahamsson på Brottsförebyggande rådet har sammanställt svaren på den utvärdering som gjordes av deltagarna efter konferensen. Av konferensens 240 deltagare besvarade 129 frågeformuläret.

Merparten, dvs 54 procent av de som svarade, ansåg att de fått

nya faktakunskaper under dagen, 37 procent tyckte att de hade fått det i viss mån, medan fem procent inte hade fått några nya faktakunskaper. Tre procent svarade inte på frågan.

Hela 57 procent hade fått nya insikter som de kommer att ha nytta av i sitt arbete medan 35 procent hade fått det i viss mån. Tre procent svarade nej och en procent svarade vet ej. Fyra procent hade inte svarat på frågan.



Kristina Karlsson, BRÅ, Kungsbacka

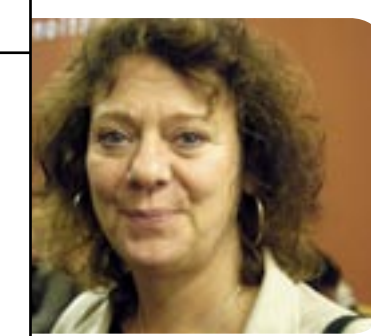
– Erik Amnås framträdande var klart bäst på hela dagen. Vad handlar demokrati om? Är det gå ut och peka på sånt som kommunen inte klarar. Ytligt sett handlade ju många av föreläsarnas vandringar om parksoffor och lampor och det är kommunen som ska sköta sånt. – Jag har fört vidare det mesta och bästa av dagen till BRÅ, det var värdefullt att höra hur alla arbetar på olika sätt men med samma mål. Och detta med den kvinnliga forskningen och slutsatsen – ”Är det tryggt för kvinnor är det tryggt för alla”. Det är helt suveränt. – Vi har börjat prata om trygghet i BRÅs ledningsgrupp, men inte startat några vandringar i Kungsbacka. Ännu.

RÖSTER

RÖSTER

Lillvi Egerbladh, föreläsare Göteborg

– Från mitt perspektiv fungerade hela konferensen väldigt bra. Det var lyckat. Det är stimulerande med deltagare från hela landet. Att det finns olika modeller och att vi delger varandra våra erfarenheter. Det jag tog med mig särskilt var den kvinnliga aspekten – det framkom ju så tydligt kvinnors och mäns olika syn på trygghet. Det måste vi ha med oss i hela arbetet. Och kanske tänka på att det också ska vara många män med på vandringarna. – Dagen blev lite stressad på slutet, synd att alla inte kan hålla sin talartid på bekostnad av dem som kommer sist.



Lars Härneman, v. ordf. hälsorådet, Örgryte, Göteborg

– Intressant att se att så många ser på trygghetsvandringar som ett så viktigt sätt att jobba på. Jag visste inte att det var så utbrett och allmänt förekommande. Också detta att man arbetar med kombinationen rådslag – vandring – rådslag. Det är en metod som vi i Örgryte i Göteborg arbetar med. Vi har haft fem vandringar, lokala sådana i mindre områden och jag tror vi ska fortsätta med det. – En intressant nyhet för mig var också detta att man genomför trygghetsvandringar i skolan, som man gör i Nacka, det hade jag aldrig hört talas om innan.

RÖSTER

INTRESSANT INNEHÅLL MEN FÖR MÅNGA LIKHETER I INNEHÅLLET.



POSITIVT ATT MANTAR UPP PROBLEM OCH INTE SKÖNMÅLAR METODEN.



KUL OCH ENKELT TEMA! MYCKET FOLK.



HUR GÅR VI VIDARE?

- Den första vandringen var rent magisk. Den magin sitter fortfarande i.
- Glädjen! Att träffa alla sorters människor - och att alla bryr sig.

Vaggan stod i Göteborg. Den organiserade formen av trygghetsvandringar med både boende, stadsplanerare, kommun och myndigheter är deras verk.

Gerd Cruse och Eva Holm minns båda känslan när de gick sina första trygghetsvandringar. Idag har de avverkat ett 35-tal vandringar och engagemanget är fortfarande lika stort, men tiden räcker tyvärr inte så ofta till.

Gerd Cruse är arkitekt och sedan fem år knuten till Tryggare och Mänskligare Göteborg och Eva Holm samhällsplanerare på Göteborgs stadsbyggnadskontor.

Båda har en bakgrund och erfarenhet av samhällsengagemang, där människorna står i centrum. Gerd Cruse har arbetat och forskat och intervjuat människor i deras boendemiljö i Göteborgs förorter och gjort vandringar. Eva Holm har bland mycket annat granskat Göteborgsmiljöer ur kvinnors perspektiv. I början av 2001 knöts de båda till Tryggare och Mänskligare Göteborg och började arbeta med att organisera trygghetsvandringar.

Fem år senare har modellen med trygghetsvandrande i modifierade varianter spritt sig, inte bara i Sverige, utan även till andra länder som Litauen, Ryssland, Italien, Irland, Kanada, Sydafrika ...

Varför finns det ett så stort behov av trygghet just nu?

GERD CRUSE:

- I Sverige upplever människor trots allt större trygghet än i de flesta andra länder i världen. Men vi lever i en stor omvälvningstid, precis som vid förra sekelskiftet, mycket håller på att förändra sig. Och sådana tider är otrygga till sin karaktär. Vi har många hot - fågelinfluensa, terrorhot och en stor folkomvandring. I några förorter i Göteborg talas omkring 100 olika språk. Många människor har kommit hit de senaste 15 åren, från hela världens kris- och krigshärdar, det är inte konstigt att många känner sig otrygga.

- Kvinnor är utsatta, vare sig man har ett annat födelseland eller är född här i Sverige. Äldre och fattiga människor upplever också större otrygghet. Och kanske är ungdomar och män mer otrygga än vi hittills anat. Men ingen ska behöva vara rädd. Trygghet handlar om mänsklig närvaro och det mänskliga ögat. Det handlar också om tillit, att vi vågar be om hjälp och att vi vågar hjälpa.

EVA HOLM:

- Ja, så är det. Samhället har förändrats. Vi var tidigare ganska isolerade i Sverige, nu har vi medborgare från många olika länder. Kulturer och tidigare erfarenheter skapar rädsla, innan man lär känna varandra. Städerna har vuxit, människorna har minskat tilltro till

mycket. Ändå har inte antalet brott ökat enligt statistiken, däremot anmäls det fler våldsbrott. Det skapar en rädsla som man pratar om.

Hur ska man nu gå vidare med Trygghetsvandringar?

GERD CRUSE:

- Jag hoppas att man ska utöka vandringarna genom att involvera skolorna, som man gjort i Nacka. Att man arbetar vidare med de virtuella vandringarna i planeringen av nya bostadsområden. Men det är viktigt att inte bara koncentrera sig på den fysiska miljön. Man kan inte kräva full belysning överallt. Vi måste vara rädda om de mörka platserna, och ha parker som man inte kan gå genom mitt i natten. Men trygghetsvandringkonceptet skall in i helheten. De sociala frågorna är lika viktiga. Det är samspelet mellan fysisk miljö och sociala frågor som är själva grejen.

EVA HOLM:

-Trygghetsvandringarna måste leva vidare ute i stadsdelarna. Det är de boende och verksamma som har den största kunskapen om sin närmiljö. Det är viktigt att trygghetsarbetet är politiskt förankrat. Att man tar beslut på att trygghetsvandring ingår i rutinerna, att man hela tiden har med trygghetsperspektivet i vad man än gör, från att bygga om en gavel till att planera ett helt nytt bostadsområde.

Till sist om ni får drömma fritt - hur ser ert drömsamhälle ut ur trygghetssynpunkt?

GERD CRUSE OCH EVA HOLM ÄR ÖVERENS:

- Mitt drömsamhälle innehåller många sorters möten och blandningar - mellan kulturer, åldrar, bebyggelsestyper, kommunikationsslag, uttrycksätt och naturformer. Det är ett samhälle där alla får ta plats och blir behandlade med respekt.

- Jag drömmer om att arkitekter och planerare - när de bygger sina modeller inte tittar så mycket uppifrån, utan mer snett nerifrån - hur är det för ett litet barn eller en gammal tant att bo och vistas här.

- Och att man arbetar mer på att man kan använda utemiljöerna till att vara kreativ i. Och det måste ibland vara lite rörigt, det får inte bli något perfekt Pleasentville där ingen vågar skapa aktiviteter av något slag.

EVA HOLM:

- Jag drömmer om att man skapar stadsmiljöer där alla människor tycker om att vistas. Där man inte stänger ute vissa människor och grupper. Där människor möts och känner tillit till varandra, och inser att det är spännande med möten och att det inte är något att vara rädd för.

